

THÉÂTRE DE CAROUGE

DOSSIER TECHNIQUE

GRANDE SALLE



EQUIPE TECHNIQUE

Bureau technique

Directeur technique

Simon George

s.george@theatredecarouge.ch

0041 22 308 47 30

0041 79 823 64 56

Adjoint au directeur technique

Brian d'Epagnier

b.depagnier@theatredecarouge.ch

0041 22 308 47 35

0041 76 342 13 49

Coordnatrice technique —

Planification et administration

Céline Girardet

c.girardet@theatredecarouge.ch

0041 22 308 47 31

0041 79 127 70 88

Intendant

Ferat Ukshini

Régisseurs

Régisseur général

Manu Rutka

m.rutka@theatredecarouge.ch

0041 22 308 47 27

0033 6 88 88 98 76

Régisseur son et réseau

Gautier Janin

g.janin@theatredecarouge.ch

Régisseur lumière

Eusebio Paduret

e.paduret@theatredecarouge.ch

Régisseur plateau — Constructeur

Grégoire de Saint Sauveur

g.desaintsauveur@theatredecarouge.ch

Responsable des costumes

Cécile Vercaemer-Ingles

c.vercaemer@theatredecarouge.ch

Toute l'équipe technique du *Théâtre de Carouge*, ainsi que ses régisseur·euse·s externes se réjouissent de faire votre connaissance ! D'ici là, n'hésitez pas à prendre contact avec nous ; nous serons ravi·e·s de répondre à vos questions.

ACCES

Quai de chargement et livraison :

Entrée public :

Stationnement Camion :

Carnet ATA :

Autorisation de circulation :

Rue Joseph-Girard, 13 — CH-1227 Carouge GE

Rue Ancienne, 37A — CH-1227 Carouge GE

La rampe du quai étant une voie de fuite, les camions ne peuvent pas rester stationnés pendant les représentations.

La Suisse est soumise au carnet ATA pour l'importation et l'exportation temporaire de marchandises.

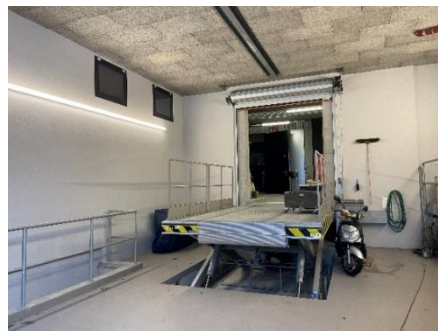
Une autorisation spéciale de circuler est nécessaire pour les porteurs la nuit entre 22 h 00 et 5 h 00, ainsi que le dimanche et les jours fériés.

Quai

Dimensions :

Porte — L=2,24 m / H=2,91 m

Hauteur du quai réglable — max 1,14 m



Accès plateau et halle de montage

Dimensions :

Porte plateau — L=1,80 m / H=3,00 m

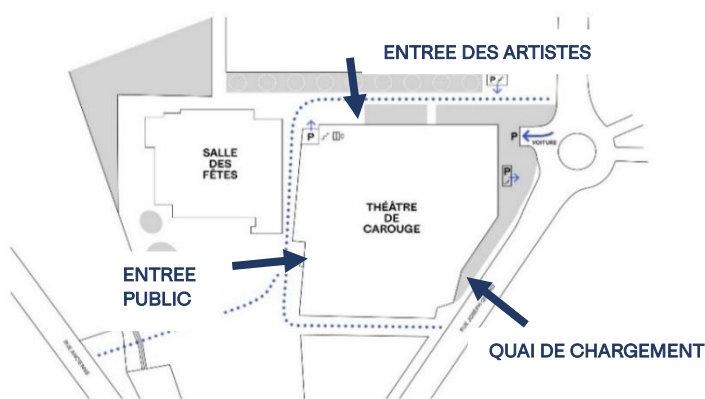
Porte halle de montage — L=2,57 m / H=3,00 m

Accès plateau depuis la halle de montage—

L=9,85 m / H=6,09 m

Plateau

Halle de montage



FONCTIONNEMENT

Généralités

Notre fiche technique a été élaborée dans le but de vous fournir un maximum d'informations techniques et pratiques.

Toute demande particulière ou modification du matériel doit faire l'objet d'un accord entre la production et le bureau technique.

Une visite virtuelle du plateau, ainsi que les plans des salles, sont disponibles sur notre site internet sous l'onglet [technique](#).

Veuillez noter que, sauf demande explicite, les retours loges (son et vidéo) sont allumés en continu.

Horaires de travail

1 ^{er} service :	9 h 00 — 13 h 00
Pause :	13 h 00 — 14 h 00
2 ^{ème} service :	14 h 00 — 18 h 00
Pause :	18 h 00 — 19 h 00
3 ^{ème} service :	19 h 00 — 23 h 00

Ces horaires de travail peuvent être modifiés au préalable selon accord entre la production et le bureau technique du Théâtre de Carouge ; notamment en service continu (9 h 00-13 h 00 / 14 h 00-20 h 00).

Le personnel du Théâtre de Carouge est soumis à [la loi du travail suisse](#).

Sécurité

Sécurité du personnel

Le port d'équipement de protection individuel est nécessaire selon le chantier à réaliser.

L'utilisation des nacelles élévatrices est assujettie à un permis.

L'utilisation des machines-outils spéciales est soumise à l'accord du bureau technique.

Le personnel travaillant dans l'enceinte du théâtre se doit d'être totalement sobre de toute substance stupéfiante ou psychoactive (ceci inclut l'alcool et certains médicaments).

Protection incendie

L'utilisation de pyrotechnie nécessite une validation des autorités cantonales, merci de nous envoyer le dossier complet deux mois à l'avance afin que nous puissions gérer les demandes d'autorisations.

Vous devez être en mesure de nous fournir les certifications de traitement au feu de votre décor dès votre arrivée (si applicable, indice RF2 (ex-5.2) // B-s1,d0 ou mieux).

Les détections incendies peuvent être maîtrisées par secteur en cas d'utilisation de fumées ou de pyrotechnie. Pour des raisons d'évacuation, les éclairages de blocs de sortie de secours ne peuvent pas être occultés.

Il est formellement interdit de fumer dans le bâtiment.

L'importation d'armes à feu (même décoratives) est extrêmement réglementée. Merci de prendre contact avec nous au plus vite si cela vous concerne.

Protection du public

Le droit suisse encadre [l'utilisation des rayons non ionisants et du son](#). Il faut retenir que, sauf dérogation et mesures compensatoires, le niveau sonore moyen est limité à $Leq_{(60\text{ min})} = 93\text{ dBA}$, $Leq_{(125\text{ ms})} = 125\text{ dBSPL}$, et ce, même pour un événement totalement acoustique. Un événement pour les moins de 16 ans implique un $Leq_{(125\text{ ms})} = 93\text{ dBSPL}$. La mesure est effectuée là où le public est le plus exposé.

Seuls les lasers de *classe 1* sont autorisés sans dérogation et permis.

Les réglementations sur les émissions RF sont disponibles sur [le site de la Confédération](#).

LA GRANDE SALLE

Jauge et gradin

La jauge est modifiée lors de l'utilisation du proscénium (position plateau et fosse).

Gradin complet sans proscénium :

468 places numérotées.

Gradin partiel avec proscénium niveau scène :

413 places numérotées.

Le rang D est complètement mobile pour l'accueil de Personnes à Mobilité Réduite.

Régie

Les régies sont ouvertes sur la salle au milieu du dernier rang (pas de cabine).

Une régie fermée d'audiodescription est située à cour en passerelle de fond de salle.

L'utilisation d'une poursuite peut se faire depuis la régie ou depuis la passerelle 2 (attention à l'angle).

Les régies de création sont situées en milieu de salle au rang K (technique) et I (mise en scène).

Passerelles technique salle

Gril au-dessus du proscénium équipé de trois perches mobiles AS1 (cluster Son), AS2, AS3 à vitesse fixe.

Passerelle lumière 1 (45°)

Passerelle lumière 2 (30°)

Passerelle fond de salle (20°)

Deux coursives latérales

Deux poulaillers latéraux

Possibilité d'accroches moteurs en salle (DIN mobiles).

Cadre de scène

Le cadre de scène est en béton :

Epaisseur 0,30 m

Ouverture 13,97 m

Hauteur 7 m.

Un rideau pare-fumée de 15 m par 0,23 m de profondeur est équipé au lointain du cadre, aucun élément scénographique ne peut être implanté en dessous de cet élément (voir plan).

Implantation type :

Porteuse 1 : frise manteau 9m / guillotine noire

Porteuse 2 : cadre pendrillons

Porteuse 3 : rideau rouge plissé à la grecque sur patience manuelle ; possibilité de l'échapper à l'allemande.

Plateau

Notre point 0 est situé à l'arrière du cadre ; à 0,30 m du nez de scène.

Plancher en épicea plaqué hêtre de 45 mm

Charge max au m² : **750 kg**

Pente : 0 %

Profondeur : 13,30 m au cadre

Largeur mur à mur : 24,50 m

Passerelle 1 (lumière) : hauteur 8 m

Passerelle 2 : hauteur 10,95 m

Passerelle 3 : hauteur 17,20 m

CMU Tubes de lisse : 80 daN/m.l.

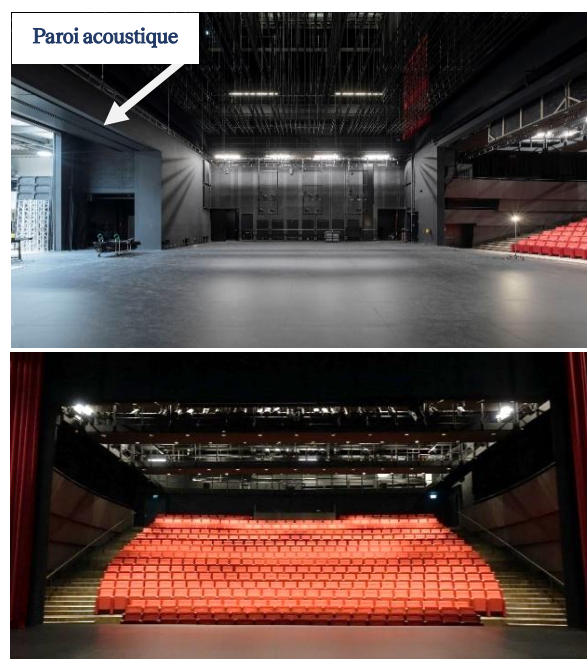
Hauteur sous faux gril : 20 m

Hauteur sous gril : 22,50 m.

Paroi acoustique

Il est possible de fermer une paroi acoustique au lointain du plateau (voir plan).

Une fois la paroi fermée, il est possible de travailler en parallèle dans l'atelier.



MACHINERIE

Système cintre électrique

IAPI (avec deux consoles au plateau), programmable en séquences et en groupes, altimétrie.

Porteuses à l'italienne

49 porteuses bridables, registrables, haubanables :

CMU : 500 daN

Entre câble : 50 daN/m.l.

Sous câble : 150 daN/m.l.

Longueur : 19,20 m

Hauteur max sous porteuse : 19,1 m

Vitesse variable max : 1,6 m/s

Entraxe : 0,25 m

Entraxe entre P17 et P18 : 0,50 m

Entraxe entre P32 et P33 : 0,50 m.

Porteuses latérales à l'allemande

2 porteuses par côté, bridables, registrables, haubanables :

CMU : 500 daN

Longueur : 11 m

Hauteur max sous porteuse : 17 m

Vitesse fixe : 0,26 m/s.

1 porteuse par côté sous passerelle bridable, registrable, haubanable :

CMU : 500 daN

Longueur : 11 m

Hauteur max sous porteuses : 6,65 m

Vitesse fixe : 0,26 m/s.

Porteuses d'avant-scène mobiles

3 porteuses mobiles à l'italienne (voir plan) :

CMU : 350 daN

Longueur AS1 (son) : 14,50 m

Longueur AS2 + AS3 : 16 m

Vitesse fixe : 0,26 m/s.

Moteurs & Ponctuels

6 moteurs ponctuels mobiles sur DIN au gril :

CMU : 350 daN

Hauteur max : 19 m

Vitesse variable max : 1,6 m/s.

Nous avons la possibilité d'équiper des moteurs au gril afin de créer des points d'accroches supplémentaires. Merci de nous informer au plus vite de ces besoins afin de vérifier la disponibilité de nos moteurs.

Echelles mobiles

3 échelles à l'allemande par côté sur un rail sous passerelle.

CMU : 80 daN/m.l.

Courses sur toute la profondeur du plateau.

Hauteur des traverses réglables.

Divers

Stock commun aux trois salles.

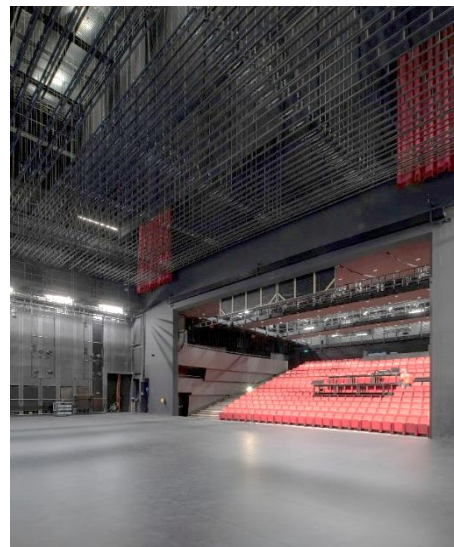
Patiences Trumpf 95 + accessoires

Patiences Joker + accessoires

Kabukis Showtec 14 m

Kabuki Gerriets 14 m

Machinerie usuelle.



PLATEAU

Draperie (LxH)

Cycloramas retro

1 Optiblack 2.2 anthracite / β 0.27 / 17mx7,5m

1 Transmission crème / β 1.13 / 17mx7,5m

Cycloramas face et retro

1 Even blanc / βF 0.55 / βR 0.58 / 16mx7,5m

Cycloramas sur cadre

1 Vario, Opera 2.2, face / β 0.98 / 6,5mx3,7m

1 Vario sur pieds, face + retro, 6,3mx3,5m

1 Vario sur pieds, face + retro, 6,0mx4,0m.

Tulles

1 Gerriets, noir, 17 m x 11 m

1 Isolde CS, gobelin noir, 18 m x 8 m.

Demi-fonds

2 Demi-fonds 10 m x 11 m

1 Patience Gerriets Trumpf 95, manuelle.

Rideau rouge

2 Rideaux rouge plissé 8,50 m x 9,10 m

1 Patience Gerriets Joker, manuelle.

Guillotine – Cadre de scène

1 Frise 17 m x 9 m

2 Pendrillons 4 m x 9,10m.

Frises

1 Frise de 19,20 m x 0,50 m

2 Frises de 19,20 m x 1 m

2 Frises de 19,20 m x 2 m

4 Frises de 19,20 m x 3 m

2 Frises de 19,20 m x 3,50 m

3 Frises de 19,20 m x 4 m

1 Frise de 19,20 m x 7 m.

Pendrillons

8 Pendrillons 2 m x 9,10 m

12 Pendrillons 3 m x 9,10 m

12 Pendrillons 4 m x 9,10 m

14 Pendrillons 2,5 m x 6,75 m pour

Allemandes sous passerelles.

De manière générale, nous équipons la draperie avec des tubes de lestage.

Accroches

Rails Halfen

Répartis sur toute la profondeur du plateau pour diverses accroches de tubes, de potences et l'haubanage (voir plan).

Structures et Américaines

Stock commun aux trois salles.

Diverses structures Quadri 40/30 cm

Diverses TriLite 30/30 cm

Diverses Américaines 20 & 30 cm

Divers potences et platines.

Merci de nous préciser vos besoins en termes d'accroches et de perches Adhoc.

Divers

Tapis de danse

10 Gerriets Vario noir/blanc 1.2mm :

Ouverture 19 m/Largeur 1,60 m.

Soit une surface de 304m².

Praticables

Stock commun aux trois salles.

41 HOAC System Frame 2 m x 1 m

8 HOAC System Frame 1 m x 0,5 m

Accessoires divers.

Dessous de scène

Le plan des trappes est disponible sur une couche des DWG et VWX de la grande salle.

Hauteur dessous de scène : 4 m

Etage intermédiaire en caillebotis : 2,50 m

Dimensions trappes : 1,10 x 1,10 m

Surface dé-trappable : 19,80 m/10,45 m

Demi-trappes pour passage de câbles ou registres.

Puissance

Diverses arrivées 32A, 63A, 125A triphasées ainsi qu'un réseau filtré pour le son sont disponibles en salle et au plateau.

Merci de nous préciser vos besoins en termes de sources d'alimentations Adhoc.

Nacelles élévatrices

Stock commun aux trois salles.

1 Nacelle embase lourde IWP30S 600 kg

Hauteur de travail 11 m.

1 Nacelle avec stabilos AWP25S 330 kg

Hauteur de travail 9,44 m.

1 Nacelle avec stabilos AWP30S 352 kg

Hauteur de travail 11 m.

LUMIERE

Réseau lumière

Gestion du réseau lumière en SACN.
Nodes de distribution ELC actifs et passifs.

Dimmers

ADB EUROIDIM Twin-Tech:
Salle : 123x 3 kW + 2x 5 kW
Scène : 234x 3 kW + 10x 5 kW.
Possibilité de les passer en directs.

Console

1 ETC GIO 4096 canaux & fader WING
1 ETC Nomad backup/client limité à 1024
1 ETC Ion XE20 12'288 canaux sur demande.

Projecteurs

Dans la mesure du possible et en accord avec la production, nous essayerons d'adapter le maximum de sources halogènes en source LED.

Sources LED

Découpes

16 Robert Juliat 654SX Sully
Blanc chaud/6°-35°
14 Robert Juliat 653SX Sully
Blanc chaud/28°-54°.

Autres

Stock commun aux trois salles.

32 Découpes Robe T11
350 W, 5°-55°

- 32 Nez découpes / 16 Fresnel
- 32 Porte gobo / 4 Gobo motorisés

20 Martin PAR Rush zoom 2
RGBW, 12x10 W, 10°-60°
16 Cycloïdes ETC ColorSource CYC
RGBI-L, 116 W
8 Cycloïdes ADB ALC 4-2
RGBW, 4x50 W
8 Rampes Litecraft SunX.10
WW, 10x10 W.

SOURCES HALOGENES

Découpes

20 Robert Juliat 611SX
1000 W, 11°-26°
14 Robert Juliat 713SX
2000 W, 29°-50°
14 Robert Juliat 714SX
2000 W, 15°-40°.

Fresnel 5 kW

Stock commun aux trois salles.

2 ARRI 575

Avec volets

3 Strand Pollux

Avec volets.

HMI

Stock commun aux trois salles.

1 ARRI compact Theatre Fresnel
2500 W, jalousie lighttechnics D. V.
1 LTM Luxarc Fresnel
2500 W, jalousie Corona
2 LTM Luxarc Fresnel
1200 W, jalousie Corona
1 Robert Juliat Athos 914SNX
1200 W, 18/38°.

PC/Fresnel/PAR

16 Robert Juliat 329HPC
2000 W, 16 volets série DIN2000
16 Robert Juliat 310HPC
1000 W
14 Robert Juliat 310SHPC
1000 W, 20 volets série DIN1000
85 PAR64 (CP60-CP61-CP62).

Divers et accessoires

Stock commun aux trois salles.

26 Cycliodes asym. ADB ACP 1001
1000 W
10 Cycliodes asym. R. Juliat 852
1000 W
14 BT500
4 Cremer, 4 Strand, 6 Robert Juliat
4 BT250 Robert Juliat
2 Blondes 2 kW
66 tubes fluo solo Robert Juliat VIP 744A
2 Paires ACL
6 Herse Svoboda 2 kW
6 Atomic 3000
2 BlackGun.

Poursuite

1 Robert Juliat Super Korrigan
1200 W, 7°-14,5°.

Fumée

Stock commun aux trois salles.

2 Look Unique 2.1
1 Look ViperNT & 1 Look Viper S
1 Look Boa
3 Look Power Tiny
1 Look TinyFX
1 MDG ATMe
2 BoomTone Cirrus 1000
Divers ventilateurs.

SON

Réseau son

Système redondant Dante (des préamplis au système) en zeroconf.
Distribution Dante & remote via switch Cisco.
Contrôle système via LA-Manager en IP fixe.
/!\Pas de liaison analogique entre la régie et le plateau.

Console

1 Yamaha RIVAGE PM5 + DSP-RX
120 inputs
48 mix/24 mtx
8 omni in/out console
Slots ADAT disponibles.
1 Yamaha QL1
Selon disponibilité.
2 Yamaha RIO 1608-D2
1 Yamaha RIO 3224-D2
Extensible jusqu'à 96 canaux selon disponibilité.

FoH

Système principal

4 L-Acoustics KS21
6 L-Acoustics A10 Focus
2 L-Acoustics A10 Wide.

Cluster central

1 L-Acoustics A10 Focus
1 L-Acoustics A10 Wide.

Infill

2 L-Acoustics X8.

Front fill

5 L-Acoustics 5XT
Incrustées au nez de scène (L ; L+R ; R).

Surround

4 L-Acoustics X8
Equipées sur lyres en semi-fixe sur
coursives latérales.

Parc mobile

12 L-Acoustics X12 + lyres
8 L-Acoustics X8 + lyres
4 L-Acoustics KS21
3 Behringer B205D pour des appoints de retours.

Amplification mobile

6 L-Acoustics LA4X (quatre canaux)
Convertisseurs DANTE-AES.

Interphonie

Système Riedel Bolero DECT :
16 Beltbacks — 6 keys programmables
Couverture dans tout le bâtiment.
Retours & appels loges programmables.

Microphonie

Stock commun aux trois salles.

HF

Système HF Shure,
12 (4x2 + 1x4) Canaux Axient G56 :
12 Shure ADX1M
2 Shure ADX3
2 AD2 SM58
1 Showlink + AD600
Kit de batteries/chargeurs.
10 (5x2) canaux UHFR J5E :
12 Shure UR1
4 UR2 Beta87
Piles AA.

Lavaliers & Headsets

DPA Séries 4000 et 6000.

Filaire

Divers micros standards sur demande.

IEM

4 Système Sennheiser EW IEM G3/4 A.

Accessoires

Divers pieds de micro, pieds de hautparleurs

Studio

Un studio d'enregistrement au sous-sol permet d'enregistrer des voix ou de travailler du mixage. Possibilité d'enregistrement en multipistes via le réseau Dante du bâtiment.

VIDEO ET RESEAU

Le matériel vidéo est commun aux trois salles et vous est proposé selon disponibilités.

Réseau vidéo

Réseau de distribution 12G-SDI via
BlackMagic smartVideo HUB.
LAN/PJ link via Réseau RJ45.
Réseau de Fibre optique monomode Duo avec
connecteurs Neutrik.
Divers convertisseurs et distributeurs
Blackmagic (Séries Mini & Micro) &
Decimator.
Assortiment de câbles SDI et Fibre LC.

Vidéo projecteurs & Optiques

Nous ne possédons pas de caissons antibruit.

3DLP

1 Panasonic PT-RQ25K, carte 12G-SDI
20'000 lm ANSI, 46dB SPL

1 Panasonic ET-D3LEW10
1.52-2.07:1¹, v ±66%, h ±24%

1 Panasonic ET-D75LE95
~0.437:1¹, v +71/+93%, h ±14%.

1DLP

1 Panasonic PT-RZ-120
12'000 lm ANSI, 44dB SPL

2 Panasonic PT-RZ-790
7000 lm ANSI, 36dB SPL

1 Panasonic ET-DLE020
0.280-0.299:1², v +50/-16%, h +10/-20%

1 Panasonic ET-DLE085
0.782-0.977:1², v +40/-10%, h +28/-10%

2 Panasonic ET-DLE150
0.30-1.89:1², v +50/-16%, h +30/-10%

3 Panasonic ET-DLE170 (standard)
1.71-2.41:1², v +50/-16%, h +30/-10%

1 Panasonic ET-DLE250
2.27-3.62:1², v +50/-16%, h +30/-10%.

Ecrans de projection

cf. page « Plateau » du document.

Retours Vidéo

Retours vidéo de chaque salle dans les espaces
communs (loges, ateliers, bureaux).
Retours vidéo mobiles dans les coulisses selon
les besoins.

Régie

1 MacBook Pro 16" 32G

License Millumin 5, Qlab 5

1 Blackmagic UltraStudio Recorder 3G

1 Blackmagic HyperDeck Studio HD Plus

1 DataPath Fx4 SDI (208).

Caméras

1 Marshall CV355-10X — plan fixe couleur

1 HikVision 217718 — plan fixe infrarouge.

Accessibilité

Le surtitrage de nos spectacles se fait sur
tablettes type iPad, par un réseau Wifi dédié.

L'audiodescription se fait depuis la cabine
d'audiodescription prévue à cet effet.

Réseau malentendants ListenEverywhere en
2,4 GHz.

Réseau

Nos trois salles et tous les espaces du théâtre
peuvent être interconnectés à l'aide des baies
de patch, en vidéo, en lumière, en audio et en
réseau. Tout le réseau hors Dante est en IP fixe,
merci de vous renseigner pour obtenir une
adresse.

¹ WQXGA; ² WUXGA

ATELIER

L'utilisation des machines de l'atelier et outils spéciaux est soumise à l'accord du bureau technique et des constructeurs du théâtre.

Les ateliers sont composés de plusieurs espaces :

Halle de montage

Montage de décors

Plancher en bois 54 mm

Construction, peinture (avec cabine)

Possibilité d'accroches moteurs sur IPN.

Atelier général

Construction, accessoires

1 Scie à format

1 Raboteuse-dégauchisseuse

Outils standard

Établis.

Menuiserie

Découpe bois

1 Scie à panneau vertical

1 Scie radiale.

Serrurerie

Construction

2 Postes à souder MIG

1 Postes à souder TIG

1 Postes à souder Electrodes

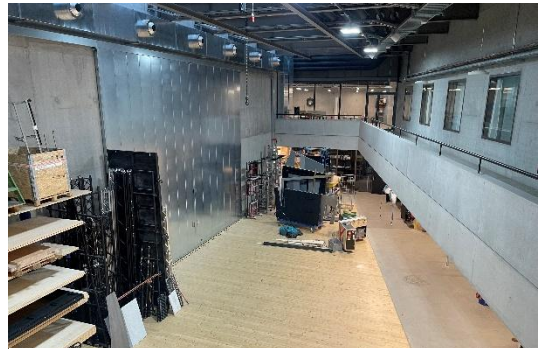
1 Scie radiale

2 Perceuses à colonne

1 Découpeuse Plasma

1 Poste acétylène.

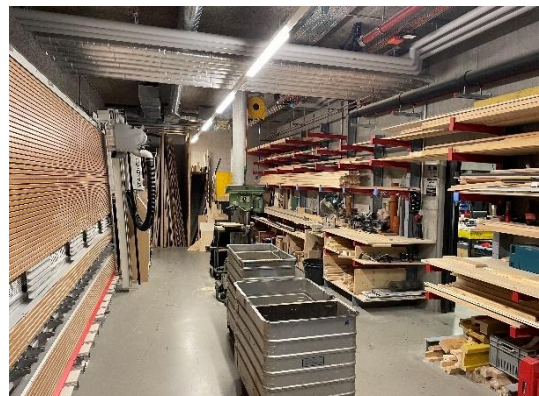
Durant les montages des spectacles, il est possible de monter une partie des décors dans la halle de montage. L'accès au plateau se fait de plain-pied par une grande porte métallique en arrière-scène.



Halle de montage



Atelier général



Menuiserie



Serrurerie

COSTUMES ET LOGES

Loges

Au 1^{er} étage

3 Loges pour quatre personnes

3 Loges pour trois personnes

3 WC et 3 douches, dont un PMR

1 Espace réservé aux femmes enceintes et allaitantes avec sanitaire.

1 Espace catering avec cuisine.

Chaque loge est équipée de tables, chaises, lavabo, miroirs, canapé et casiers sécurisés.

L'accès aux loges se fait depuis l'escalier lointain jardin ou par l'ascenseur à cour.

Costumes

Atelier couture

Au 1^{er} étage

1 Machine à coudre industrielle ;

1 Machine à coudre familiale ;

1 Surjeteuse ;

1 Station de repassage ;

1 Table de coupe.

Atelier polyvalent

Au rez-de-chaussée

Grand espace vitré attenant à la salle de répétition pour des ateliers ponctuels de création (costumes, masques...).

Ajouts possible de machines à coudre (1 familiale ; 1 industrielle), station de repassage, table de coupe.

Buanderie

Au 1^{er} étage

2 Machines à laver 9kg

1 Machine à laver 6kg

2 Sèche-linges 9kg

1 Armoire séchante, espace de séchage

Les machines ont un programme express 30 min.

L'utilisation de ces machines est réservée à l'entretien des costumes.

Atelier maquillage et coiffure

Au 1^{er} étage

Équipé de tables, fauteuils de coiffeur, lavabos, miroirs.

Plateau

3 Tables maquillage mobiles

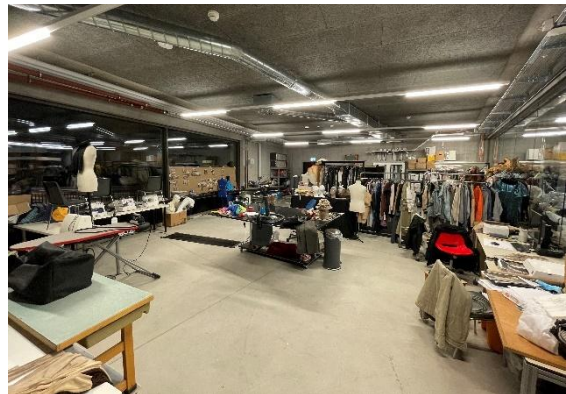
3 Portants mobiles.



Loge



Atelier couture



Atelier polyvalent



Atelier maquillage